

NOTA TÉCNICA

¿Descontrol en la Nueva Educación Pública? Análisis de la dotación docente y asistentes en el sistema escolar chileno

Juan Pablo Valenzuela
Francisco Javier Meneses Rivas





RESUMEN

Esta nota técnica desestima la preocupación pública por un supuesto aumento desmedido de la contratación y del gasto estatal en personal en los Servicios Locales de Educación Pública (SLEP) desde que los establecimientos escolares de las municipalidades los reciben. Nuestro análisis, basado en datos abiertos del MINEDUC, revela que la tasa de incremento promedio de docentes y asistentes atribuible a los SLEP es de solo un 5,8% , lo que refuta directamente las estimaciones previas que señalaron aumentos cercanos al 19% (Fundación Horizontal, 2026). Es más, los datos públicos del MINEDUC revelan que hubo un aumento transversal y generalizado de la dotación de docentes y asistentes de la educación en todo el sistema escolar, en el que la Nueva Educación Pública presenta un aumento comparativamente bajo.

RESULTADOS CLAVES:

- **54 mil nuevos docentes en todo el sistema:** Entre 2017 y 2025 se han incorporado 54.014 docentes y asistentes en la educación pública municipal, en la particular subvencionada y en la particular pagada. La educación municipal creció un 19,4%, el sector particular subvencionado, un 14%, y el particular pagado, alrededor de un 20%.
- **El aumento de la dotación atribuible de los SLEP es bajo:** desde la creación y el traspaso de cada SLEP hasta el 2025, la cantidad de docentes y asistentes ha aumentado en promedio, por SLEP, en un 5,8%, mientras que, para el cambio ponderado, ha sido de un 5,0%. Este valor está muy por debajo del aumento promedio de 19% señalado en otros reportes (Horizontal, 2026).
- **SLEP representan la menor parte de los nuevos docentes:** de los 54 mil nuevos docentes, sólo 3.904 -el 7%- corresponden a contrataciones bajo el sistema de los SLEP., muy por debajo de otros reportes que analizan este indicador. Asimismo, buena parte del crecimiento de personal en varios territorios antecede a la implementación de los SLEP y ya se estaba produciendo durante la administración municipal (Gráfico n° 3).
- **El panorama es heterogéneo entre los SLEP:** Los primeros 2 SLEP en instalarse aumentaron su dotación hacia 2025 en 18%, mientras que los dos que se instalaron a continuación la incrementaron en 4,8%. Los SLEP que se instalaron posteriormente presentan incrementos considerablemente menores hacia 2025, llegando incluso a solo 2,7% en la cohorte de 2020.



¿Los SLEP han aumentado su dotación docente? Una respuesta basada en datos públicos

La Ley N° 21.040 de Nueva Educación Pública, promulgada en 2017, busca fortalecer el sistema educativo chileno mediante la creación del Nuevo sistema de Educación Pública (NEP) y de los Servicios Locales de Educación Pública (SLEP), con el objetivo de entregar mayores capacidades de gestión, apoyo técnico-pedagógico y administración especializada a los territorios. La instalación de los SLEP se organizó de manera paulatina entre 2018 y 2029, traspasando, en distintos años, la administración de establecimientos, recursos financieros y personal de los municipios a 70 nuevos organismos descentralizados coordinados por la Dirección de Educación Pública (DEP).

Durante las últimas semanas ha surgido preocupación respecto al costo fiscal de la implementación de los Servicios Locales de Educación Pública (SLEP), en particular por el aumento de la dotación de docentes y asistentes de la educación reportado por DIPRES. Sin embargo, la propia Ley N°21.040 estableció que el proceso implicaba el traspaso de funcionarios de los municipios al nuevo sistema, por lo que una parte importante de este crecimiento corresponde a cambios administrativos más que a nuevas contrataciones. Un informe reciente de Fundación Horizontal (Horizontal, 2026) señala que el 84% (93.838) de los funcionarios de los 26 SLEP en régimen al año 2025 fueron traspasados desde municipalidades, mientras que el 16% (14.957) de los cargos fueron nuevas contrataciones. Dicho estudio también muestra una importante heterogeneidad territorial: aunque el aumento promedio de personal sería de 19%, algunos SLEP presentan incrementos mucho mayores, como Valdivia (62,1%), Licanbur (37,9%) y Puerto Cordillera (34,9%). A partir de ello, el informe proyecta que estas nuevas contrataciones podrían representar un costo adicional anual de USD 329,5 millones para los SLEP actualmente implementados y, dependiendo de cómo evolucione la expansión de los 45 SLEP restantes, el gasto adicional podría oscilar entre USD 131,8 millones y USD 1.007,7 millones anuales.

Para triangular esta información, analizamos datos abiertos del Ministerio de Educación (<https://datosabiertos.mineduc.cl/>) sobre la evolución de la dotación docente y de asistentes de la educación, con el objetivo de evaluar cómo ha evolucionado el empleo en los SLEP en comparación con el sistema municipal y el particular subvencionado¹. El presente informe se estructura de la siguiente manera. En primer lugar, se revisa la evolución de la dotación de docentes y de asistentes de la educación en cada una de las dependencias del sistema escolar. En segundo lugar, se analizan los cambios en aquellos territorios que fueron traspasados de la administración municipal a los Servicios Locales de Educación Pública (SLEP) hasta el año 2025, comparando la evolución de sus dotaciones durante el período de administración municipal y el período posterior a la implementación de la Nueva Educación Pública.

¹ Nota metodológica: Siguiendo las recomendaciones del Ministerio de Educación en la documentación asociada a las bases de datos se eliminan los mrun duplicados para no considerar dos veces a una persona con una jornada distribuida en distintas funciones. Además se excluyen de los análisis del sistema municipal las comunas asociadas a los primeros 26 SLEP.

Finalmente, se evalúa qué proporción del aumento observado en las dotaciones corresponde a un crecimiento adicional asociado al nuevo sistema de educación pública, en comparación con las tendencias observadas en el sistema municipal y en el sistema particular subvencionado.

RESULTADOS

Educación particular pagada y municipal tienen los mayores incrementos de dotación docente entre 2017 y 2025

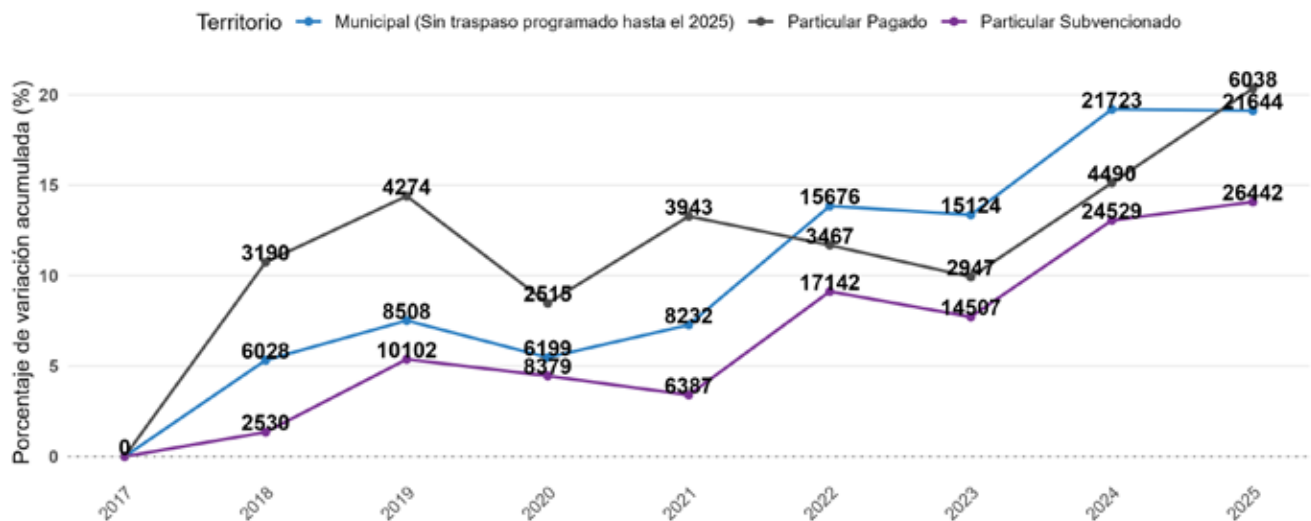
El siguiente gráfico muestra la evolución acumulada de la dotación de docentes y asistentes de la educación en el sistema escolar chileno entre 2017 y 2025, por dependencia administrativa. Para ello, se distingue entre establecimientos particulares pagados, particulares subvencionados y educación municipal no SLEP, excluyendo a los municipios asociados a los primeros 26 SLEPs que son analizados en forma específica. Esta última categoría permite observar el comportamiento del sistema municipal, que hasta 2025 no había sido modificado por el nuevo sistema.

Como se observa, el sistema educativo ha experimentado un aumento sostenido en la cantidad de docentes y asistentes de la educación contratados durante el período analizado. Este crecimiento se aprecia en los tres tipos de dependencia, aunque con distinta intensidad. **A nivel nacional, y excluyendo los 26 SLEP, se observa un incremento del 17,7% en la cantidad de docentes y asistentes contratados.** En términos acumulados, la educación particular pagada y la educación municipal que mantiene la administración registran los mayores incrementos, con aumentos cercanos al 20% entre 2017 y 2025. Por su parte, el sector particular subvencionado registra un incremento de aproximadamente 14%.

Gráfico 1

Cambios acumulados en la dotación de docentes y asistentes de la educación 2017-2025

Comparación porcentual según dependencia



Fuente: Elaboración propia en base a cargos docentes y asistentes de la educación, disponibles en <https://datosabiertos.mineduc.cl/>. El eje Y representa la variación porcentual y el eje X los años. Las etiquetas numéricas representan el aumento acumulado de cargos en términos absolutos.

El sistema subvencionado registra el mayor aumento absoluto de personal, con 26.442 personas adicionales contratadas entre 2017 y 2025, mientras que el sector público exclusivamente municipal suma 21.644 y el sector particular pagado, 6.038. En el periodo se puede comprender el incremento en las contrataciones de personal educativo a la luz de transformaciones recientes en las políticas educativas, tales como el incremento de las horas no lectivas, los programas de inclusión escolar, el fortalecimiento de la convivencia escolar, así como la diversificación curricular derivada de los nuevos programas electivos y de los requerimientos técnico-pedagógicos implementados en los establecimientos educacionales.

El caso de los SLEP: 5,8% de aumento de dotación docente

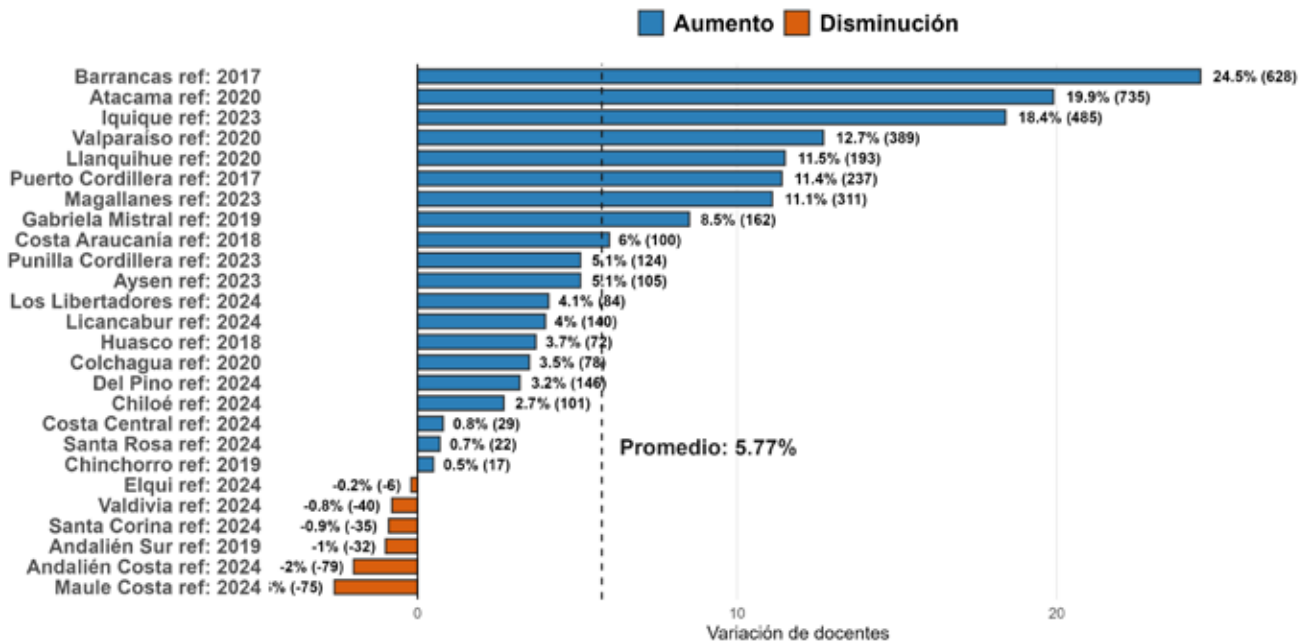
Para dimensionar el aumento de la cantidad de docentes y asistentes de la educación en el nuevo sistema de educación pública, se presenta el porcentaje de cambio acumulado desde el traspaso en cada SLEP hasta 2025. El gráfico siguiente expone este cambio porcentual, señalando también el año de referencia que se está utilizando, correspondiente al último año de administración municipal.

Como se puede observar, la proporción del cambio en la administración de los SLEP, según los datos públicos, varía entre -2,6% y 24,5%, con un promedio de 5,8% para los 26 primeros SLEP hasta 2025, muy por debajo del promedio señalado por el informe de Horizontal (19%, Horizontal, 2026). Incluso, la estimación para los primeros SLEP podría estar sesgada, pues la dotación del primer año de funcionamiento de cada SLEP es definida desde la dependencia municipal previa. Al mismo tiempo, nuestras estimaciones no consideran los ajustes en las dotaciones del personal a cargo de los Departamentos de Educación Municipal (DAEM) y Corporaciones de Educación Municipal que llegan a su término al crearse el SLEP, el cual cuenta con una dotación máxima definida por ley, la cual, en casi todos los SLEP, es menor que la sumatoria del personal de los DAEM de las comunas asociadas a la nueva institución del nivel intermedio.

Al analizar los resultados de algunos SLEP específicos, se observa una amplia discrepancia respecto de lo señalado en el reporte de Horizontal. Es el caso del SLEP Valdivia, al que se le atribuían contrataciones equivalentes a un aumento de la dotación del 62% (Horizontal, 2026). Para alcanzar esta cifra, el SLEP de Valdivia debería haber contratado 2.935 personas adicionales en un año por sobre la dotación de 4.735 que tenía en 2024. Con base en los datos abiertos del Mineduc, el SLEP de Valdivia contó con una dotación de 4.695 para el 2025, lo que equivale a un cambio del -0,8%, muy por debajo del 62% de aumento señalado. La situación es similar en el caso del SLEP Lincabur, el cual, según los informes previos, habría registrado un incremento de la contratación del 37,9%. Nuestros resultados, a partir de los datos públicos, muestran que dicho servicio sólo tuvo un incremento de 4% en su dotación de personal en 2025 respecto del 2024.

Gráfico 2

Cambio porcentual acumulado en cantidad de docentes tras el traspaso a SLEP
Comparación entre último año municipal y año 2025



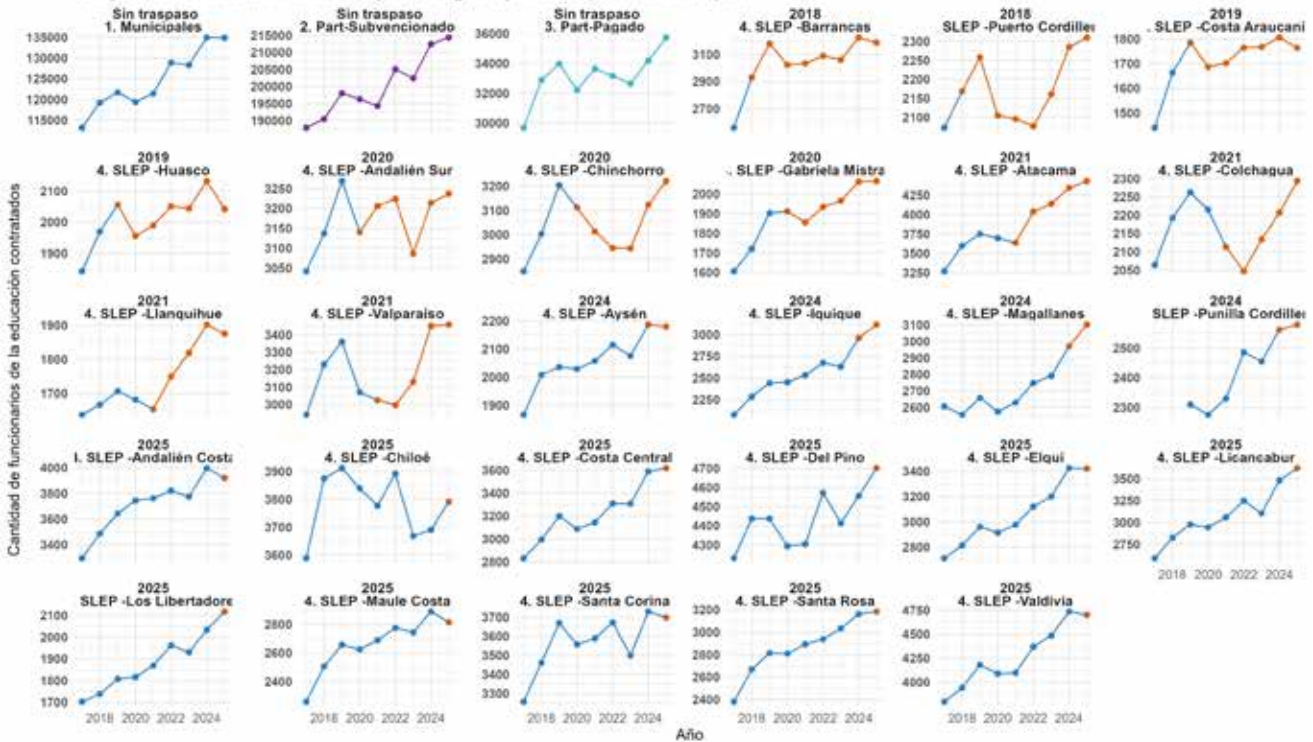
Fuente: Elaboración propia en base a cargos docentes y asistentes de la educación, disponibles en <https://datosabiertos.mineduc.cl/>. Se expresa el aumento porcentual en la cantidad de contrataciones antes y después del traspaso a los SLEP utilizando como referencia el último año de la administración municipal en comparación al año 2025.

Probablemente, parte de la diferencia en el cálculo proviene de la fuente de datos en la que se basó el estudio de Horizontal, que se basa en los datos declarados por los municipios en etapas previas al traspaso de los establecimientos y las dotaciones a los nuevos SLEP. Esta información es bastante incompleta y se va mejorando en etapas sucesivas, tal como señala el estudio de evaluación del proceso de traspaso realizado por CIAE en 2024. También es importante reconocer que se registran incrementos significativos en las dotaciones de personal en los establecimientos municipales, especialmente de asistentes de la educación, en etapas previas al traspaso (CIAE, 2024). Para ilustrar esta situación, se presenta el siguiente gráfico que muestra la evolución de la cantidad de docentes y asistentes de la educación en los territorios incorporados a los Servicios Locales de Educación Pública (SLEP) entre 2018 y 2025. Para cada territorio se distinguen dos períodos: el previo al traspaso, cuando los establecimientos aún eran administrados por los municipios, y el posterior a la implementación del SLEP. Asimismo, el gráfico organiza los casos según la cohorte de implementación de la Nueva Educación Pública, lo que permite comparar las trayectorias de los servicios creados en distintos momentos del proceso.

Gráfico 3

Cambio en la cantidad de profesionales/asistentes según SLEP

Comparación de la dotación entre 2017 y 2025, según dependencia y cohorte de traspaso



Fuente: Elaboración propia en base a cargos docentes y asistentes de la educación, disponibles en <https://datosabierto.mineduc.cl/>. Este conjunto de datos incluye distintos cargos asociados a la labor docente, tales como director y Prof. Encargado, Subdirector, Planta Directiva, Jefe de UTP, Inspector General, Orientador, entre otros.

Como se observa, existe una heterogeneidad importante entre los distintos SLEP en la evolución de sus dotaciones. En varios casos, una parte significativa del crecimiento del personal ya se venía produciendo durante el período de administración municipal, antes de la entrada en funcionamiento de los SLEP. Al mismo tiempo, también se identifican diferencias relevantes en la magnitud del crecimiento posterior al traspaso, con servicios locales que muestran trayectorias relativamente estables y otros que presentan expansiones más pronunciadas en sus dotaciones.

Entre los casos más llamativos se encuentran SLEP como Valdivia, Andalién Sur, Santa Corina o Maule Costa, que registran disminuciones en la cantidad de docentes y asistentes una vez realizado el traspaso. Por el contrario, otros servicios, como Barrancas, Llanquihue, Iquique o Magallanes, registran aumentos considerables durante el periodo de gestión del nuevo sistema de educación pública. Del mismo modo, existen casos en los que la dotación permanece relativamente estable tras la implementación, como en Huasco, Chinchorro y Santa Rosa.

En términos generales, los resultados no muestran evidencia de aumentos explosivos y homogéneos de personal asociados automáticamente a la implementación de los SLEP. Por el contrario, el crecimiento observado es heterogéneo entre territorios y, en muchos casos, una parte importante de la expansión de las dotaciones antecede al traspaso a la Nueva Educación Pública. Considerando el período posterior a la implementación de cada SLEP, los cambios observados en las dotaciones se ubican en rangos considerablemente más acotados que algunos de los valores reportados en debates recientes, que comparan la dotación total actual con las nóminas originales de traspaso municipal.

Nueva dotación docente de los SLEP corresponde sólo al 7% del total de incremento de docentes de todo el sistema

Entre 2017 y 2025, se incorporaron 51.990 docentes y asistentes de la educación adicionales en el sistema municipal y en el particular subvencionado, mientras que el aumento acumulado asociado a los Servicios Locales de Educación Pública (SLEP) fue de 3.904 personas, apenas el 7,5% del total de nuevos docentes y asistentes de la educación incorporados al sistema. En otras palabras, más del 93% del crecimiento de la dotación ocurrió fuera del sistema de Nueva Educación Pública, lo que evidencia que el aumento de personal constituye una tendencia transversal del sistema escolar chileno y no un fenómeno atribuible exclusivamente a la implementación de los SLEP. A continuación, se desglosa esta información para cada una de las cortes y los años de comparación correspondientes.

La Tabla 1 presenta de manera diferenciada la variación en la dotación docente según la cohorte de implementación de los Servicios Locales de Educación Pública (SLEP). El análisis se realiza por generación, ya que los años de funcionamiento de cada cohorte no son directamente comparables entre sí. Para cada grupo de SLEP se compara la evolución de su dotación con la observada en el sistema municipal y en el sector particular subvencionado durante el mismo período temporal.

Como se observa, el crecimiento de la dotación en los SLEP tiende a situarse en niveles similares o inferiores a los registrados en otras dependencias educativas. En la cohorte 2018, correspondiente a los primeros dos SLEP implementados, la cantidad de docentes aumentó un 18,0%, cifra levemente inferior al crecimiento observado en el sector municipal durante el mismo período (19,1%), aunque superior al registrado en el sector particular subvencionado (14,1%).

En las cohortes posteriores, los incrementos observados en los SLEP son más moderados. Por ejemplo, los SLEP implementados en el segundo semestre de 2018 (y que hemos asignado al año 2019) presentan un crecimiento acumulado de solo 4,8% entre 2018 y 2025, considerablemente menor que el aumento registrado en el sistema municipal (13,1%) y en el sector particular subvencionado (12,6%). Del mismo modo, la cohorte 2020 muestra un aumento de apenas 2,7%, nuevamente por debajo de los incrementos observados en las demás dependencias educativas durante el mismo período.

En la cohorte 2021, el crecimiento de los SLEP se aproxima al del sector municipal, alcanzando un aumento de 11,9%, frente a 12,9% en los municipios y 9,2% en el sector particular subvencionado. Posteriormente, las cohortes más recientes muestran nuevamente incrementos relativamente acotados: los SLEP implementados en 2024 presentan un crecimiento de 9,9% entre 2023 y 2025, mientras que la cohorte de 2025 exhibe un aumento de apenas 0,9% en su primer año de funcionamiento.

Tabla 1

Variación en dotación de docentes por cohorte y dependencia							
Comparación Sleps vs Municipales Hasta 2025							
Año base	Año final	Dependencia	N° Sleps	Docentes (base)	Docentes (final)	Cambio (n)	Cambio prom. (%)
2018							
2017	2025	1. Municipales	0	113.194	134.838	21.644	19.1
2017	2025	2. Part-Subvencionado	0	187.905	214.347	26.442	14.1
2017	2025	4. SLEP	2	4.632	5.497	865	18.0
2019							
2018	2025	1. Municipales	0	119.222	134.838	15.616	13.1
2018	2025	2. Part-Subvencionado	0	190.435	214.347	23.912	12.6
2018	2025	4. SLEP	2	3.634	3.806	172	4.8
2020							
2019	2025	1. Municipales	0	121.702	134.838	13.136	10.8
2019	2025	2. Part-Subvencionado	0	198.007	214.347	16.340	8.3
2019	2025	4. SLEP	3	8.376	8.523	147	2.7
2021							
2020	2025	1. Municipales	0	119.393	134.838	15.445	12.9
2020	2025	2. Part-Subvencionado	0	196.284	214.347	18.063	9.2
2020	2025	4. SLEP	4	10.663	12.058	1.395	11.9
2024							
2023	2025	1. Municipales	0	128.318	134.838	6.520	5.1

Referencias

CIAE-CSP (2024). *Informe Final. Evaluación externa de la política de la nueva educación pública sobre la correcta instalación y traspaso de los nuevos SLEP*. Agosto de 2024.

Fundación Horizontal (2026). *El costo de la desmunicipalización: Radiografía a las contrataciones adicionales de los SLEP*. Abril 2026.



Se agradece el financiamiento otorgado por **ANID CIAE CIA250005**