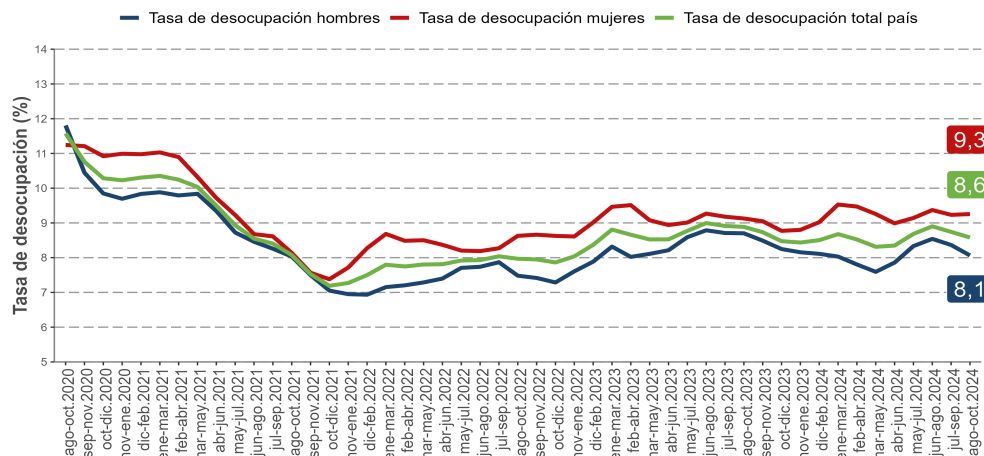


- En el trimestre agosto-octubre 2024, la estimación de la tasa de desocupación nacional fue 8,6%, contrayéndose 0,3 puntos porcentuales (pp.) en doce meses.
- Anualmente, la estimación del total de personas ocupadas aumentó 2,2%.
- La expansión de la población ocupada fue incidida, principalmente, por los sectores enseñanza (3,9%), actividades de salud (4,1%) y comunicaciones (14,5%).
- La población fuera de la fuerza de trabajo disminuyó 0,5% en doce meses, influida principalmente por las personas inactivas habituales (-1,4%).
- La tasa de desocupación ajustada estacionalmente fue 8,5%, disminuyendo 0,1 pp. con respecto al trimestre móvil anterior.

## Evolución tasa de desocupación, según sexo, total país

trimestres móviles



TRIMESTRE MÓVIL (agosto-octubre 2024)	
Tasa de participación en la fuerza de trabajo	61,6%
Tasa de ocupación	56,3%
Tasa de desocupación	8,6%
Niveles (total de personas)	
Fuerza de trabajo	10.117.034
Ocupadas	9.248.984
Ocupadas informales	2.502.150
Desocupadas	868.050
Inactivas	6.302.370
Variaciones a 12 meses	
Fuerza de trabajo	1,8%
Ocupadas	2,2%
Ocupadas informales	2,2%
Desocupadas	-1,7%
Inactivas	-0,5%
Tasas analíticas	
Tasa de desocupación con iniciadores disponibles (SU1)	8,9%
Tasa combinada de desocupación y tiempo parcial involuntario (SU2)	14,2%
Tasa combinada de desocupación y fuerza de trabajo potencial (SU3)	16,7%
Tasa de presión laboral	15,1%
Informalidad laboral	
Tasa de ocupación informal	27,1%
Tasa de ocupación en el sector informal	16,3%

## Desocupación

La estimación de la tasa de desocupación nacional fue 8,6%, registrando un descenso de 0,3 pp. en doce meses, producto del alza de la fuerza de trabajo (1,8%), menor a la presentada por las personas ocupadas (2,2%). Por su parte, las personas desocupadas disminuyeron 1,7%, incididas únicamente por quienes se encontraban cesantes (-2,4%).

Según sexo, la tasa de desocupación de las mujeres se situó en 9,3%, y de los hombres, en 8,1%.

## Ocupación

En doce meses, la estimación del total de personas ocupadas creció 2,2%, incidida tanto por los hombres (2,5%) como por las mujeres (1,7%). Las personas ocupadas ausentes, que representaron el 6,0% del total de la población ocupada, crecieron 4,5%, equivalente a 24.072 personas.

Según sector económico, la expansión de la población ocupada fue influida por enseñanza (3,9%), actividades de salud (4,1%) y comunicaciones (14,5%), en tanto que por categoría ocupacional, el alza se observó en personas asalariadas formales (3,5%) y personas asalariadas informales (3,0%).

La tasa de ocupación informal alcanzó 27,1%, ascendiendo 0,1 pp. en doce meses. Las personas ocupadas informales aumentaron 2,2%, incididas tanto por los hombres (2,9%) como por las mujeres (1,4%) y por las personas asalariadas privadas (5,1%).

## Participación laboral

Anualmente, las tasas de participación y de ocupación se situaron en 61,6% y 56,3%, creciendo 0,5 pp. y 0,7 pp., en cada caso. En tanto, la población fuera de la fuerza de trabajo disminuyó 0,5%, influida por las personas inactivas habituales (-1,4%) e iniciadoras (-26,2%).

### TRIMESTRES MÓVILES (2023 - 2024)

Tasa de desocupación (%)	ago-oct	sep-nov	oct-dic	nov-ene	dic-feb	ene-mar	feb-abr	mar-may	abr-jun	may-jul	jun-ago	jul-sep	ago-oct
Total País	8,9	8,7	8,5	8,4	8,5	8,7	8,5	8,3	8,3	8,7	8,9	8,7	8,6
Mujeres	9,1	9,0	8,8	8,8	9,0	9,5	9,5	9,3	9,0	9,1	9,4	9,2	9,3
Hombres	8,7	8,5	8,2	8,2	8,1	8,0	7,8	7,6	7,9	8,3	8,5	8,4	8,1

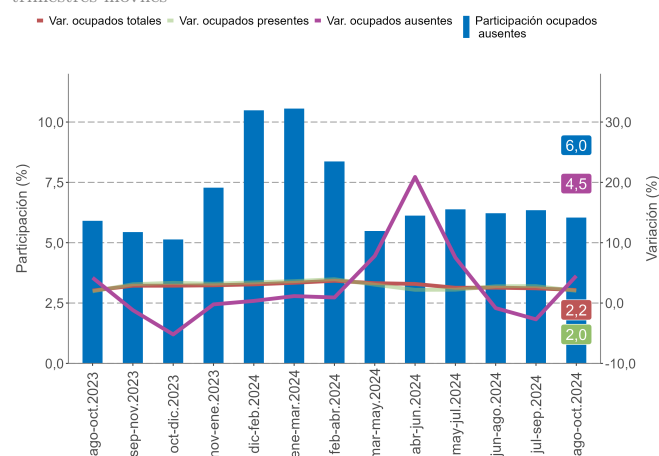
Para mayor información [ine.gov.cl](http://ine.gov.cl)

<sup>1</sup>A partir de la difusión de los resultados del trimestre móvil febrero-abril de 2022, la Encuesta Nacional de Empleo (ENE) publica una nota estadística que presenta las principales estimaciones, con sus respectivas desagregaciones, de acuerdo con los criterios de calidad estadística institucional, además de los códigos AAPOR, que presentan indicadores de rendimiento y calidad en el monitoreo del proceso de recolección de datos. Para más información ver la Nota estadística ENE N°31.

# Principales indicadores

## Variación a 12 meses de población ocupada según tipo y participación de ocupadas ausentes en el total de personas ocupadas, total país

trimestres móviles



## Personas ocupadas ausentes

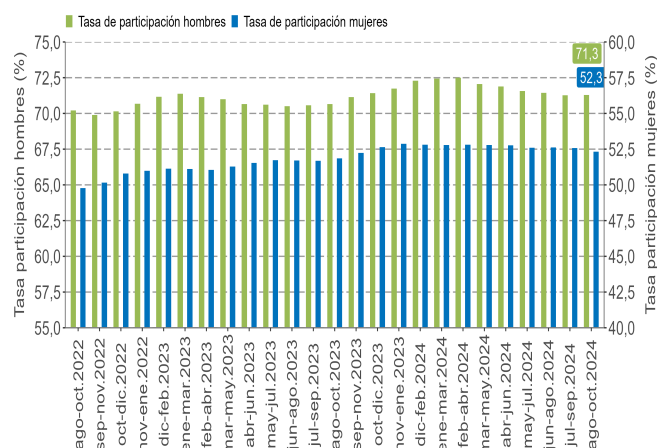
En doce meses, la expansión del total de la población ocupada (2,2%) fue liderada por quienes se clasificaron como presentes en su trabajo (2,0%), mientras que las personas ocupadas ausentes, que representaron el 6,0% del total de personas ocupadas, aumentaron 4,5% (equivalente a 24.072 personas).

## Personas ocupadas según tramo etario

Para el total de población ocupada se observaron incrementos anuales en todos los tramos etarios, liderados por los segmentos 35-44 años (4,5%) y 55-64 años (4,6%). Tanto en las mujeres como en los hombres, el alza más destacada en doce meses se observó en el tramo 35-44 años, alcanzando 4,1% y 4,8%, en cada caso.

## Evolución de la tasa de participación, según sexo, total país

trimestres móviles



## Tasa de desocupación por sexo

La tasa de desocupación masculina alcanzó un 8,1%, disminuyendo 0,6 pp. en un año, a raíz del alza de 1,8% de la fuerza de trabajo, menor a la de 2,5% registrada por los hombres ocupados. Al mismo tiempo, los desocupados descendieron 5,6%, incididos únicamente por los cesantes (-6,5%). Por su parte, las tasas de participación y ocupación se situaron en 71,3% y 65,5%, expandiéndose 0,6 pp. y 1,0 pp., en cada caso. Los hombres fuera de la fuerza de trabajo se redujeron 1,2%, influidos por los inactivos habituales y los iniciadores.

La tasa de desocupación femenina alcanzó 9,3%, aumentando 0,2 pp. en el período, producto del ascenso de 1,8% de la fuerza de trabajo, mayor al de 1,7% registrado por las mujeres ocupadas. Al mismo tiempo, las desocupadas se expandieron 3,2%, incididas por las cesantes (2,8%) y aquellas que buscan trabajo por primera vez (7,5%). Por su parte, las tasas de participación y ocupación se situaron en 52,3% y 47,5%, avanzando 0,4 pp., en ambos casos. Las mujeres fuera de la fuerza de trabajo descendieron 0,1%, influidas por las inactivas habituales y las iniciadoras.

## Tasa de desocupación con ajuste estacional

La tasa de desocupación ajustada estacionalmente fue 8,5%, disminuyendo 0,1 pp. con respecto al trimestre móvil anterior, como consecuencia de la reducción de la fuerza de trabajo (-0,1%), que resultó del descenso de los desocupados (-1,1%) y de los ocupados (-0,1%). Las tasas de desocupación masculina disminuyó 0,2 pp., situándose en 7,9%, mientras que la tasa de desocupación femenina no varió trimestralmente, ubicándose en 9,3%.

## Actividad económica

En doce meses, el ascenso de la población ocupada (2,2%) se fundamentó por enseñanza (3,9%), actividades de salud (4,1%) y comunicaciones (14,5%). Los principales descensos se presentaron en transporte (-2,2%), actividades artísticas (-6,0%) y agricultura y pesca (-1,0%).

Los hombres ocupados se expandieron 2,5%, incididos principalmente por actividades de salud (17,0%). En el caso de las mujeres (1,7%), el avance fue liderado por alojamiento y servicio de comidas (9,9%).

## Categoría ocupacional

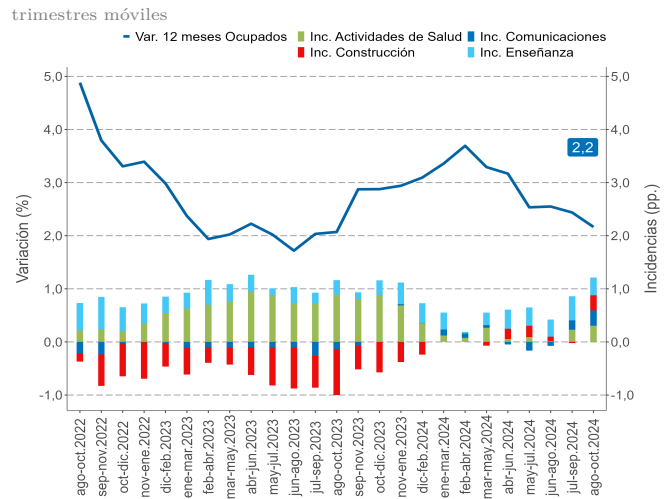
Según categoría ocupacional, el ascenso de la población ocupada (2,2%) fue liderado por personas asalariadas formales (3,5%), personas asalariadas informales (3,0%) y personal de servicio doméstico (0,1%). Los principales retrocesos se suscitaron en las categorías personas empleadoras (-6,9%) y familiares no remunerados (-13,8%).

Tanto en las mujeres (1,7%) como en los hombres (2,5%), el avance fue liderado por personas asalariadas formales, con variaciones de 3,3% y 3,6%, respectivamente.

## Informalidad laboral

Anualmente, las personas ocupadas informales aumentaron 2,2%, incididas tanto por los hombres (2,9%) como por las mujeres (1,4%). Según sector económico, el ascenso se debió, principalmente, a construcción (6,5%) y enseñanza (18,3%).

## Variación a 12 meses de personas ocupadas e incidencias\* según ramas de actividad económica, total país



\* Corresponden a los cuatro sectores económicos que registraron las mayores incidencias positivas en el último trimestre móvil (se excluyen los sectores que registraron incidencias negativas).

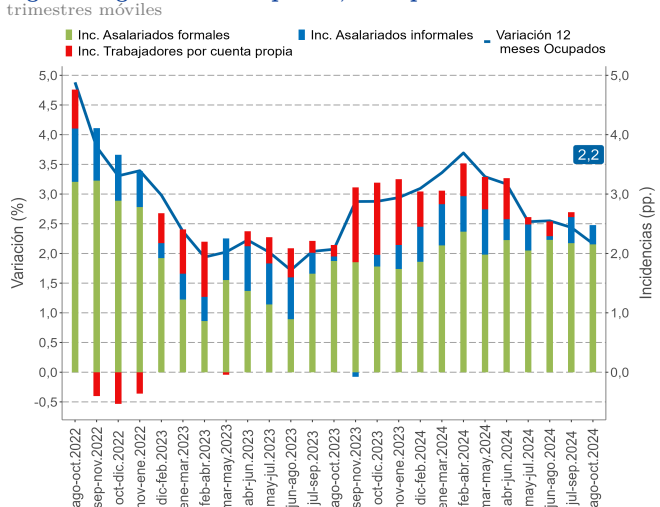
Según categoría ocupacional, la variación de las personas ocupadas informales fue incidida por asalariadas privadas (5,1%) y trabajadoras por cuenta propia (2,4%).

La tasa de ocupación informal se situó en 27,1%, con un incremento de 0,1 pp. en un año. En tanto, en las mujeres y en los hombres la tasa consignó 28,6% y 25,9%, con variaciones de -0,1 pp. y 0,1 pp., respectivamente.

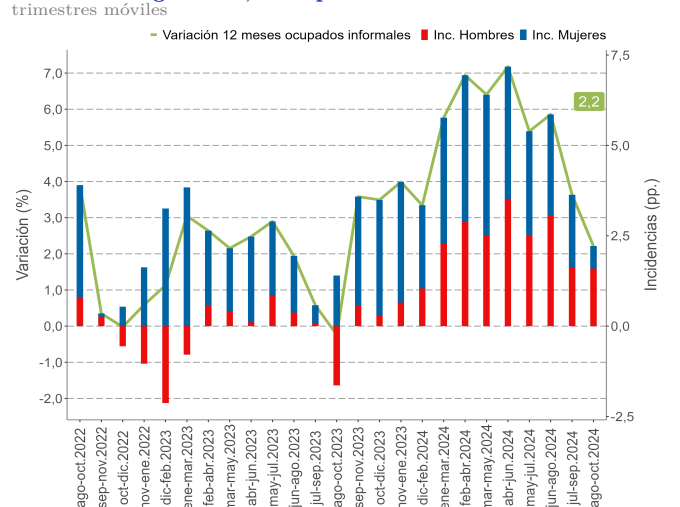
TRIMESTRES MÓVILES (2023 - 2024)

Tasa de ocupación informal (%)	ago-oct-2022	sep-nov-2022	oct-dic-2022	nov-ene-2023	dic-feb-2023	ene-mar-2023	feb-abr-2023	mar-may-2023	abr-jun-2023	may-jul-2023	jun-ago-2023	jul-sep-2023	ago-oct-2023	sep-nov-2023	oct-dic-2023	nov-ene-2024	dic-feb-2024	ene-mar-2024	feb-abr-2024	mar-may-2024	abr-jun-2024	may-jul-2024	jun-ago-2024	jul-sep-2024	ago-oct-2024
Total País	27,0	27,5	27,5	27,6	27,4	28,1	28,2	28,2	28,2	27,6	27,6	27,0	27,1	27,6	27,6	27,0	27,1	27,6	27,6	27,0	27,0	27,6	27,6	27,0	27,1
Mujeres	28,7	28,9	29,2	29,2	29,2	29,9	30,0	30,0	29,9	29,4	29,2	28,6	28,6	29,4	29,2	28,6	28,6	29,4	29,2	28,6	28,6	29,4	29,2	28,6	28,6
Hombres	25,8	26,4	26,2	26,3	26,0	26,8	26,9	26,9	26,9	26,3	26,3	25,8	25,9	26,3	26,3	25,8	25,9	26,3	26,3	25,8	25,8	26,3	26,3	25,8	25,9

## Variación a 12 meses de población ocupada e incidencias según categoría en la ocupación, total país



## Variación a 12 meses de personas ocupadas informales e incidencias según sexo, total país



## Horas efectivas

En doce meses, el volumen de trabajo, medido a través del número total de horas efectivas trabajadas por las personas ocupadas, descendió 0,2%. De igual modo, el promedio de horas trabajadas decreció 2,3%, llegando a 36,3 horas. Según sexo, el promedio de horas para los hombres fue 38,5 y para las mujeres, 33,3 horas.

## Horas habituales

La expansión de la población ocupada (2,2%) en doce meses fue incida por quienes trabajaron 31-44 horas (111,1%) y tiempo parcial o 1-30 horas (4,3%). Por su parte, quienes trabajaron 45 horas (-60,4%) y 46 y más horas (-5,6%) disminuyeron.

## Personas ocupadas según tramo de horas habituales

trabajadas, total país  
(en total de personas y porcentajes)  
agosto-octubre 2024

Tramos de horas	Ocupados		Variación 12 meses		
	Nivel	%	en totales	%	incidencia (pp.)*
Total	9.248.984	100	195.996	2,2	-
1-30**	1.846.280	20,0	75.561	4,3	0,8
TPV***	1.270.709	68,8	35.423	2,9	2,0
TPI***	538.158	29,1	41.607	8,4	2,3
NS/NR	37.413	2,0	-1.469	-3,8	-0,1
31-44	4.621.712	50,0	2.432.478	111,1	26,9
45	1.471.489	15,9	-2.244.030	-60,4	-24,8
46 y más	1.278.651	13,8	-75.732	-5,6	-0,8
Sin información	30.852	0,3	7.718	33,4	0,1

(\*) La suma de las incidencias es igual a la variación porcentual y puede diferir en el total al sumar con mayor número de decimales.

(\*\*) Este tramo corresponde a las personas ocupadas con jornada a tiempo parcial, según lo ha definido el Código del Trabajo en su artículo 40 bis.

(\*\*\*) Personas ocupadas a tiempo parcial voluntario (TPV) e involuntario (TPI). Porcentaje de participación (%) e incidencia (pp.), respecto al total de personas ocupadas a tiempo parcial.

(NS/NR) A contar de la submuestra de enero 2020, el cuestionario central de la ENE permite la alternativa No sabe/No responde.

## Tasa de desocupación con iniciadores disponibles (SU1)<sup>2</sup>

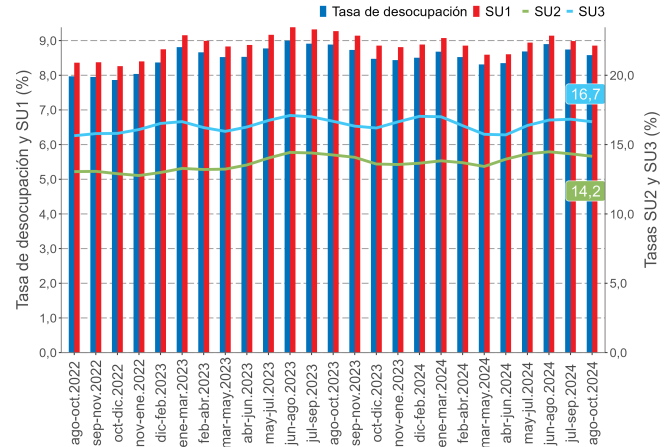
La tasa de desocupación con iniciadores disponibles fue 8,9%, decreciendo 0,4 pp. en doce meses. El descenso de las personas desocupadas (-1,7%) y de las y los iniciadores disponibles (-28,8%) explicaron el comportamiento del indicador.

## Tasa combinada de desocupación y tiempo parcial involuntario (SU2)<sup>3</sup>

A partir de la disminución de las personas desocupadas (-1,7%) y las personas iniciadoras disponibles (-28,8%), junto con el aumento de quienes se ocupan a tiempo parcial involuntario (8,4%), la tasa combinada de desocupación y tiempo parcial involuntario se contrajo en 0,1 pp., situándose en 14,2%.

## Evolución de las tasas de desocupación y subutilización de la fuerza de trabajo, total país

trimestres móviles



## Tasa combinada de desocupación y fuerza de trabajo potencial (SU3)<sup>4</sup>

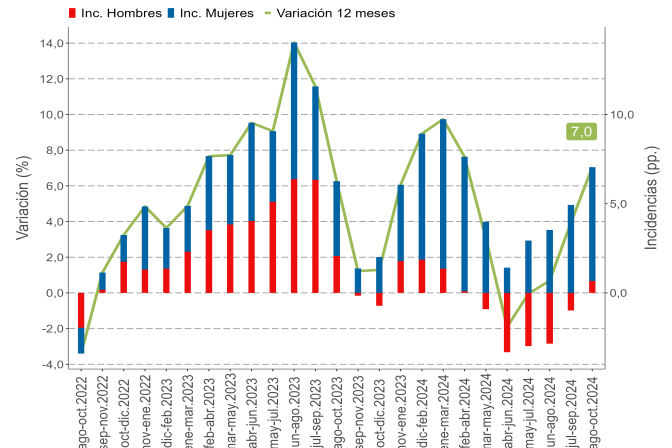
En doce meses, la fuerza de trabajo potencial, conocida como personas inactivas potencialmente activas, varió positivamente 7,0%, incida por el crecimiento tanto en las mujeres (11,6%) como en los hombres (1,5%).

Esta categoría está compuesta por personas que en su mayoría no estaban buscando un trabajo, pero estaban disponibles para trabajar, por tanto, se convierten en potenciales entrantes a la fuerza de trabajo si las expectativas de las personas por encontrar una ocupación mejoran.

La tasa combinada de desocupación y fuerza de trabajo potencial alcanzó 16,7%, sin mostrar variación en doce meses. En los hombres se situó en 14,4% y en las mujeres, en 19,5%. La brecha de género fue 5,1 pp.

## Variación a 12 meses de la fuerza de trabajo potencial e incidencia según sexo, total país

trimestres móviles



<sup>2</sup>Indicador SU1 = (desocupados + iniciadores disponibles) / (fuerza de trabajo + iniciadores disponibles).

<sup>3</sup>Indicador SU2 = (desocupados + iniciadores disponibles + tiempo parcial involuntario) / (fuerza de trabajo + iniciadores disponibles).

<sup>4</sup>Indicador SU3 = (desocupados + iniciadores disponibles + fuerza de trabajo potencial) / (fuerza de trabajo + iniciadores disponibles + fuerza de trabajo potencial).

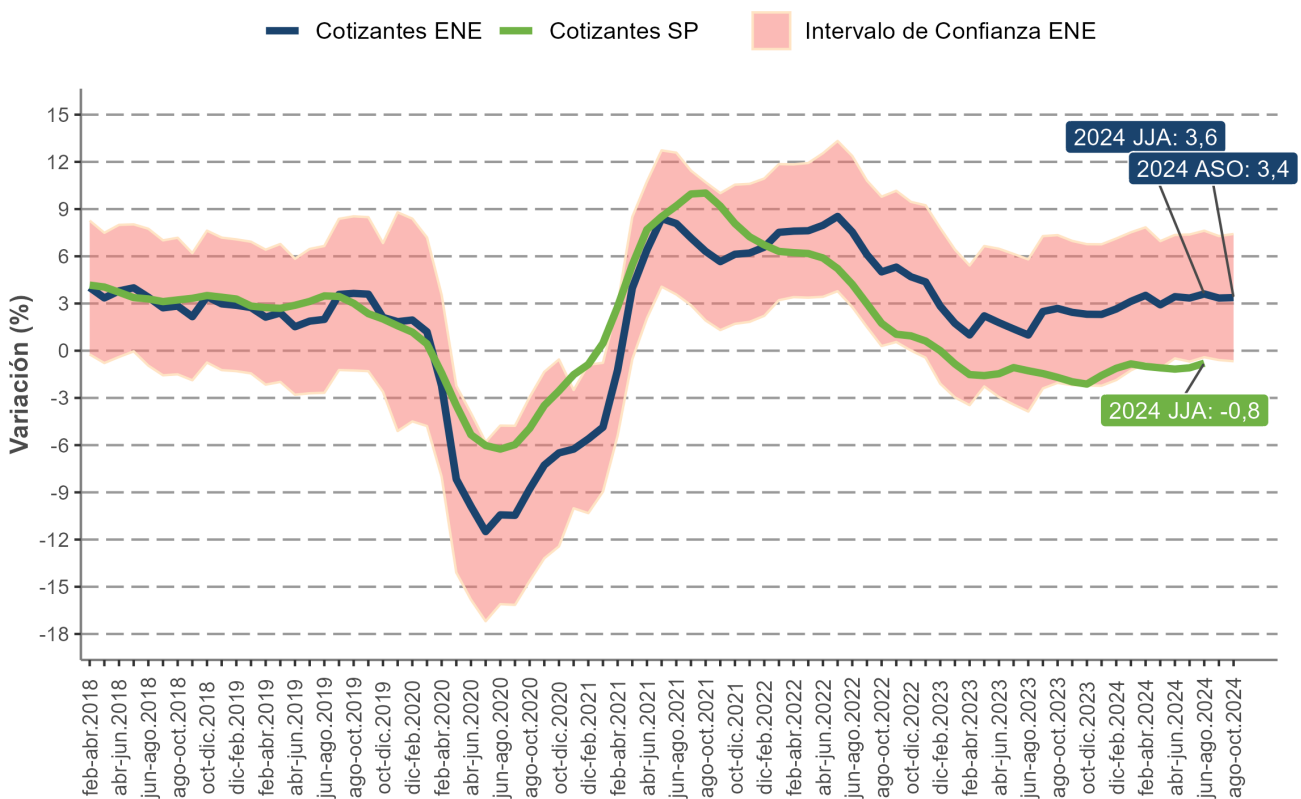
## Anexo N°1: Contraste con registros administrativos<sup>5</sup>

De acuerdo con la última actualización disponible de los registros de cotizantes dependientes<sup>6</sup> en las Administradoras de Fondos de Pensiones (AFP), obtenidos de la Superintendencia de Pensiones (SP)<sup>7</sup> con un rezago de dos meses respecto a la Encuesta Nacional de Empleo (ENE), durante el trimestre móvil junio-agosto 2024 se anotaron 5.674.394 cotizantes dependientes, mientras que en la ENE, la cifra alcanzó 5.936.020 personas en igual período, encontrándose el dato de la SP por debajo del límite inferior del intervalo de confianza de la estimación de la ENE.

Para el trimestre junio-agosto 2024, la variación en doce meses del número de cotizantes según la SP registró una disminución de 0,8%, inferior a la disminución del trimestre anterior; la encuesta, en tanto, presentó una variación no estadísticamente significativa de 3,6%, en ese mismo período. Para los trimestres posteriores al período comparable con los datos de la SP, se observaron en la ENE variaciones no estadísticamente significativas tanto en julio-septiembre 2024 (3,3%), como en agosto-octubre 2024 (3,4%).

Según sexo, la disminución registrada en junio-agosto 2024 por la SP fue incidida principalmente por hombres con una variación de -1,4%. En cambio, en la encuesta el alza fue impulsada tanto por hombres (3,4%), como por las mujeres (3,9%). Sin embargo, dichas variaciones no fueron estadísticamente significativas.

**■ Evolución de variación anual de cotizantes, estimación (ENE) y series estadísticas del sistema de pensiones (SP)**  
trimestres móviles



<sup>5</sup>Esta sección considera los aspectos metodológicos descritos en la nota técnica publicada el 31 de diciembre de 2018 (disponible en la Sección Publicaciones y anuarios, Publicaciones, en link: <https://www.ine.gob.cl/estadisticas/sociales/mercado-laboral/ocupacion-y-desocupacion>).

<sup>6</sup>Son aquellos afiliados activos con un vínculo laboral formal con un empleador.

<sup>7</sup>Los datos utilizados en este apartado se refieren a los publicados por la SP en su página web respecto a cotizantes dependientes cuyo empleador realizó pagos normales a la cuenta de capitalización individual de AFP.