

# ESTUDIO DE OPINIÓN SOBRE CAMBIO CLIMATICO Y MEDIO AMBIENTE

Sección Elecciones y Proceso Constituyente

Preparado para PUCV

11 de mayo 2021  
Job 21-028978-01

GAME CHANGERS





# OBJETIVO DEL ESTUDIO

## OBJETIVO GENERAL

El objetivo del levantamiento correspondió a generar un diagnóstico de la opinión ciudadana respecto a la agenda pública sobre cambio climático y medio ambiente.

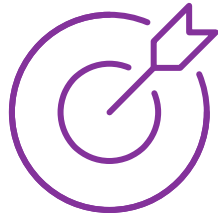


# FICHA METODOLÓGICA



## METODOLOGÍA

- Metodología Cuantitativa.
- Diseño no probabilístico de muestreo por cuotas.



## TÉCNICA

- Encuesta Web aplicada en el panel de Ipsos.
- Fecha de aplicación: 29 de abril al 6 de mayo 2021.



## UNIVERSO

- Hombres y mujeres de 18 años o más residentes en las 16 regiones del país.



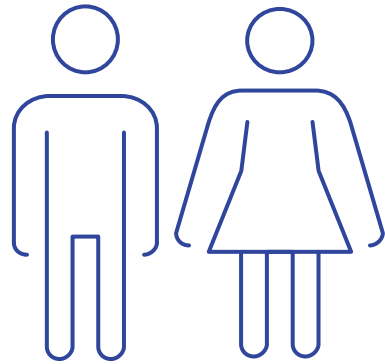
## MUESTRA

- Muestra de 800 casos a nivel nacional, con margen de error de  $\pm 3,46\%$ .
- Ponderación de datos por macrozona, sexo y tramo etario.



# PERFIL DE LA MUESTRA

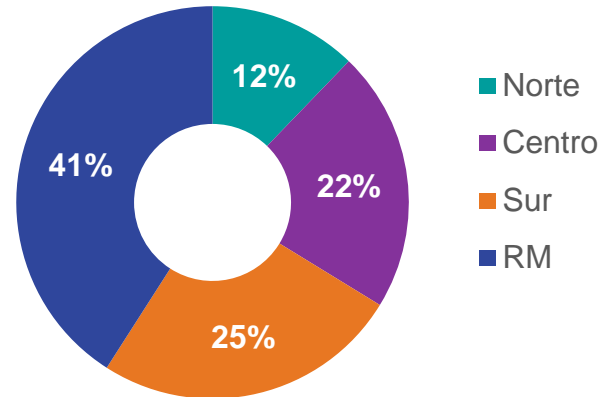
## SEXO



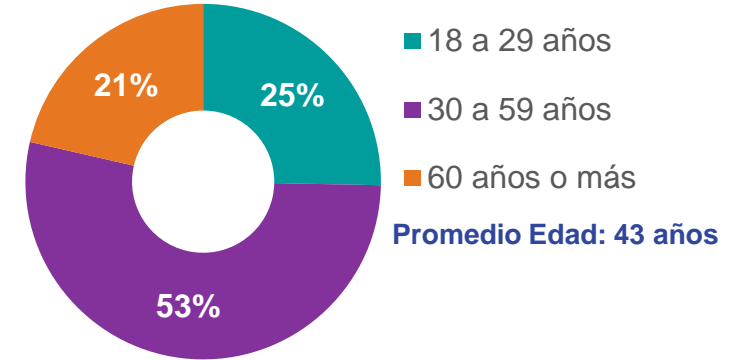
Hombres  
48%

Mujeres  
52%

## MACROZONA



## TRAMO ETARIO



# PRINCIPALES HALLAZGOS



# PRINCIPALES HALLAZGOS

## Institucionalidad y Política Ambiental

En opinión de los encuestados, al consultar sobre temas de institucionalidad ambiental, las afirmaciones que obtienen un mayor grado de acuerdo corresponden a:

- “Se debe crear un Servicio de Biodiversidad y Áreas Protegidas (SBAP) para así preservar el patrimonio natural del país”, con un 79% de acuerdo y un 5% en desacuerdo. Siendo las mujeres y la población de 60 años o más quienes presentan valores significativamente mayores de acuerdo con esta afirmación.
- “La protección de los glaciares mediante una ley debería ser una prioridad para el país”, con un 78% de acuerdo y un 8% en desacuerdo. Para esta afirmación es la población de 60 años o más quienes presentan valores significativamente mayores de acuerdo.
- “Chile debe liderar la disminución de los gases de efecto invernadero entre los países de América latina”, con un 74% de acuerdo y un 8% en desacuerdo. Son las mujeres, la población de 60 años y la Macrozona Sur, quienes presentan valores significativamente mayores de acuerdo con respecto a este tema.

En contraposición aquellas que obtienen un más alto grado de desacuerdo son:

- “El Estado de Chile ha hecho un abuena labor en cuidar el medio ambiente” un 57% de los encuestados en desacuerdo con la afirmación y un 18% de acuerdo con que Chile ha realizado una buena labor. Sin presentarse diferencias significativas entre los segmentos.
- “En Chile existe protección frente a la presión que sufren los defensores medio ambientales” el 42% de los encuestados se declara en desacuerdo y un 26% de acuerdo.
- “Me parece correcto que las industrias compensen económicamente sus emisiones contaminantes, en lugar de disminuirlas” un 52% de los encuestados se encuentran en desacuerdo con esta información, siendo el segmento de las mujeres y la población de 60 años quienes se declaran valores significativamente mayores en desacuerdo con la afirmación.

# PRINCIPALES HALLAZGOS

## Elecciones y Proceso Constituyente

- Al consultar a los encuestados sobre la afirmación “Se requiere una mirada ecológica en la nueva constitución” un 79% se encuentra de acuerdo con la afirmación y un 6% en desacuerdo con la afirmación. Las mujeres son quienes presentan valores significativamente mayores 82% de acuerdo en contraposición a los hombres 76%. En el caso de la macrozona Norte, son quienes presentan valores significativamente mayores de desacuerdo (13%) en relación con las otras macrozonas.
- Para la afirmación “Las propuestas ambientales de los candidatos presidenciales serán relevantes en mi decisión de voto” un 59% se encuentra de acuerdo con la afirmación y un 12% en desacuerdo con la afirmación. La macrozona Norte, presenta valores significativamente mayores de desacuerdo (22%) con relación a las macrozonas Centro (11%), Sur (7%) y RM (13%).
- En la afirmación “El compromiso con una constitución verde es relevante para definir mi voto por una persona candidata a constituyente” un 54% de los encuestados se declara de acuerdo con la afirmación y un 14% en desacuerdo. No se presentan diferencias significativas entre segmentos.
- Al consultar sobre qué temas ambientales debería asegurar la nueva constitución el 26% de las menciones corresponden a temas vinculadas con el agua como un derecho o desprivatización, 12% menciona la regulación a empresas contaminantes, 11% al cuidado del medio ambiente y un 9% al cuidado del aire, contaminación y emisiones en general.
- Sobre la coalición política que se presenta más preocupada por la crisis climática, un 47% declara que ninguna y un 24% no sabe, entre ambas un 71% de las respuestas. Entre las coaliciones, un 13% de los encuestados señala que Chile Digno es el partido más comprometido y Unidad constituyente con un 3% es el partido menos comprometido con el tema según la opinión de los encuestados..
- Para concluir, al consultar sobre el precandidato más comprometido con el medio ambiente un 38% de los declara que ninguno y un 26% no sabe, entre ambas menciones sumando un 64%.

# INSTITUCIONALIDAD Y POLITICA AMBIENTAL



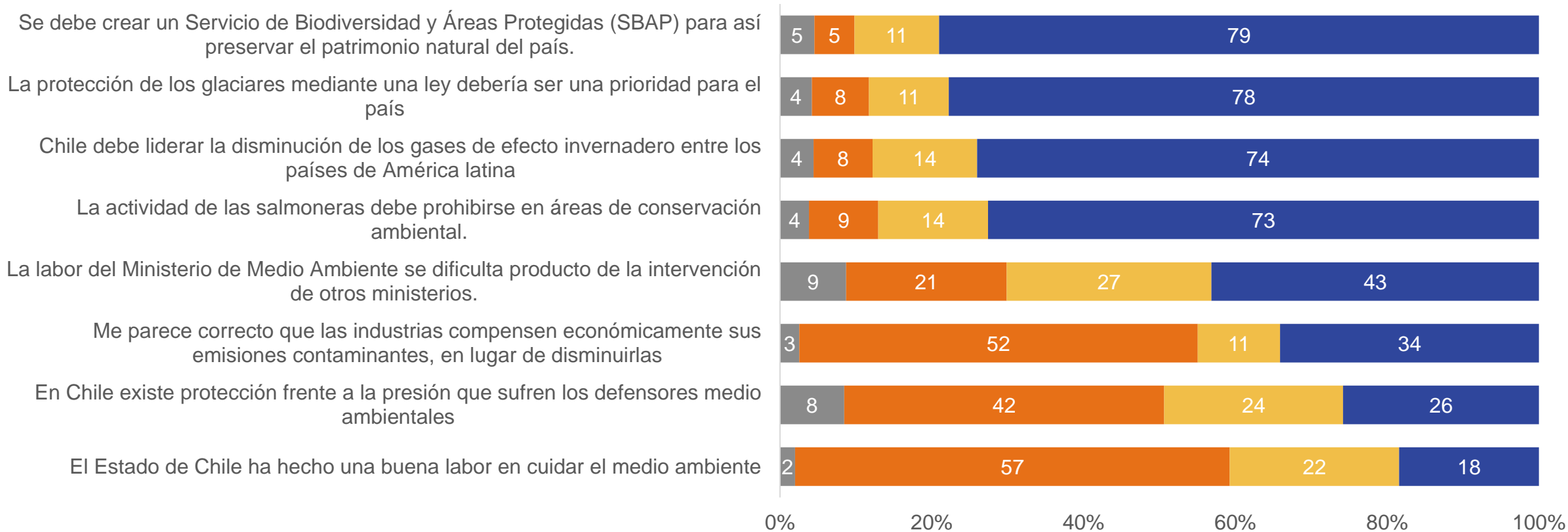


# INSTITUCIONALIDAD AMBIENTAL

¿Qué tan de acuerdo está usted con las siguientes afirmaciones?

Base: 800 casos, total muestra

■ NS-NR   ■ Muy en desacuerdo + Desacuerdo   ■ Ni de acuerdo ni en desacuerdo   ■ Muy de acuerdo + Acuerdo



# INSTITUCIONALIDAD AMBIENTAL

¿Qué tan de acuerdo está usted con las siguientes afirmaciones?

		Total	Sexo		Tramo etario			Macrozona			
			Hombre	Mujer	18 a 29 años	30 a 59 años	60 años o más	Norte	Centro	Sur	RM
	Base	800	384	416	244	387	169	150	202	189	259
Se debe crear un Servicio de Biodiversidad y Áreas Protegidas (SBAP) para así preservar el patrimonio natural del país.	% Muy de acuerdo + Acuerdo	79	73	85	75	77	90	78	76	79	81
	% Ni de acuerdo ni en desacuerdo	11	15	7	13	13	5	10	13	14	9
	%Muy en desacuerdo + Desacuerdo	5	8	3	4	6	4	10	6	3	5
	%No sabe	5	4	5	8	4	2	2	6	4	5
La protección de los glaciares mediante una ley debería ser una prioridad para el país	% Muy de acuerdo + Acuerdo	78	75	80	72	77	86	78	80	79	76
	% Ni de acuerdo ni en desacuerdo	11	12	9	12	11	8	7	7	12	12
	%Muy en desacuerdo + Desacuerdo	8	8	7	7	8	5	11	8	6	7
	%No sabe	4	4	4	8	4	0	5	5	3	4
Chile debe liderar la disminución de los gases de efecto invernadero entre los países de América latina	% Muy de acuerdo + Acuerdo	74	69	78	72	72	82	71	69	82	73
	% Ni de acuerdo ni en desacuerdo	14	19	9	14	15	10	13	17	12	14
	%Muy en desacuerdo + Desacuerdo	8	9	7	8	8	7	11	8	3	9
	%No sabe	4	3	6	6	5	1	5	6	3	5
La actividad de las salmoneras debe prohibirse en áreas de conservación ambiental.	% Muy de acuerdo + Acuerdo	73	70	75	72	73	72	66	73	73	74
	% Ni de acuerdo ni en desacuerdo	14	17	12	14	16	10	18	14	18	12
	%Muy en desacuerdo + Desacuerdo	9	10	9	8	8	14	13	10	6	10
	%No sabe	4	3	4	5	3	4	3	4	3	5

# INSTITUCIONALIDAD AMBIENTAL

¿Qué tan de acuerdo está usted con las siguientes afirmaciones?

		Total	Sexo		Tramo etario			Macrozona			
			Hombre	Mujer	18 a 29 años	30 a 59 años	60 años o más	Norte	Centro	Sur	RM
	Base	800	384	416	244	387	169	150	202	189	259
La labor del Ministerio de Medio Ambiente se dificulta producto de la intervención de otros ministerios.	% Muy de acuerdo + Acuerdo	43	44	42	40	43	47	45	40	42	45
	% Ni de acuerdo ni en desacuerdo	27	26	28	25	27	29	31	33	27	22
	%Muy en desacuerdo + Desacuerdo	21	25	18	26	21	17	20	19	20	24
	%No sabe	9	5	13	9	9	7	4	8	11	9
Me parece correcto que las industrias compensen económicamente sus emisiones contaminantes, en lugar de disminuirlas	% Muy de acuerdo + Acuerdo	34	40	28	29	36	35	36	31	34	35
	% Ni de acuerdo ni en desacuerdo	11	12	10	15	12	4	12	11	13	9
	%Muy en desacuerdo + Desacuerdo	52	47	58	50	50	61	51	55	51	53
	%No sabe	3	1	4	6	2	0	1	3	2	3
En Chile existe protección frente a la presión que sufren los defensores medio ambientales	% Muy de acuerdo + Acuerdo	26	26	25	24	27	26	24	25	25	27
	% Ni de acuerdo ni en desacuerdo	24	28	19	27	22	24	27	23	25	22
	%Muy en desacuerdo + Desacuerdo	42	40	44	40	42	46	44	44	42	41
	%No sabe	8	5	11	8	10	5	5	8	7	10
El Estado de Chile ha hecho una buena labor en cuidar el medio ambiente	% Muy de acuerdo + Acuerdo	18	21	16	17	21	14	14	15	17	22
	% Ni de acuerdo ni en desacuerdo	22	23	22	22	22	23	25	18	28	21
	%Muy en desacuerdo + Desacuerdo	57	55	60	57	55	62	61	66	52	55
	%No sabe	2	2	2	3	2	0	0	1	3	2



# ELECCIONES Y PROCESO CONSTITUYENTE

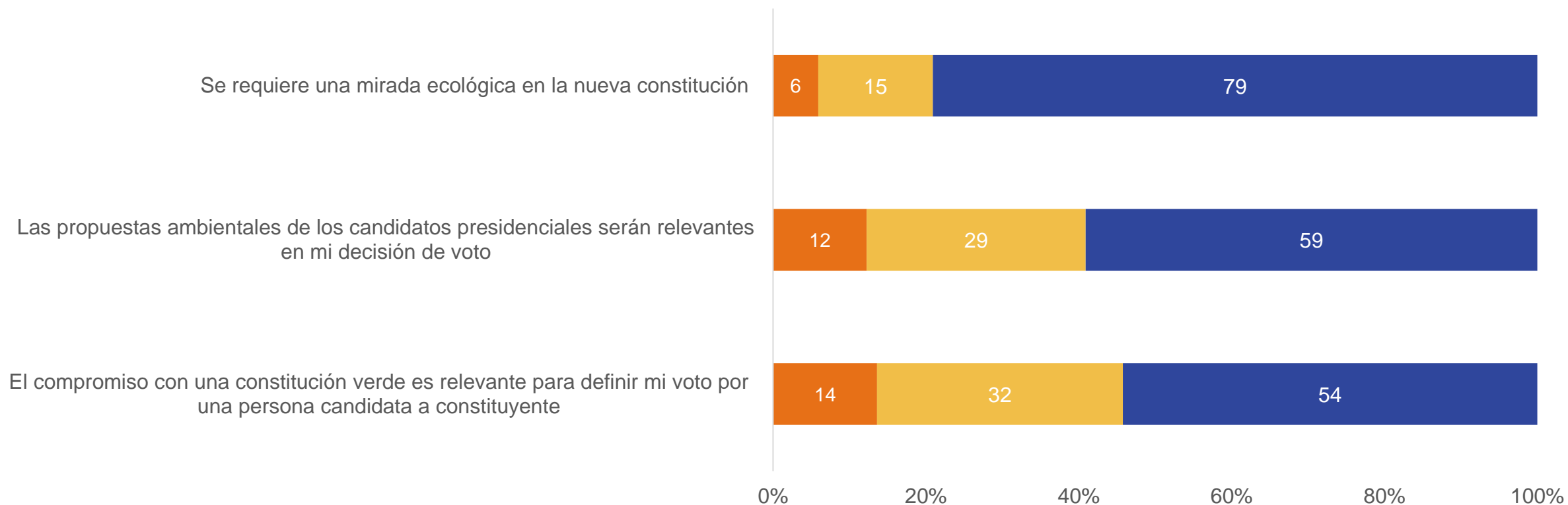


# MIRADA ECOLÓGICA DE LA NUEVA CONSTITUCIÓN

Respecto a las siguientes elecciones y el proceso constituyente ¿Qué tan de acuerdo está usted con las siguientes afirmaciones?

Base: 800 casos, total muestra

■ Muy en desacuerdo + Desacuerdo    ■ Ni de acuerdo ni en desacuerdo    ■ Muy de acuerdo + Acuerdo



# MIRADA ECOLÓGICA DE LA NUEVA CONSTITUCIÓN

Respecto a las siguientes elecciones y el proceso constituyente ¿Qué tan de acuerdo está usted con las siguientes afirmaciones?

Base: 800 casos, total muestra

		Total	Sexo		Tramo etario			Macrozona			
			Hombre	Mujer	18 a 29 años	30 a 59 años	60 años o más	Norte	Centro	Sur	RM
Base		800	384	416	244	387	169	150	202	189	259
Se requiere una mirada ecológica en la nueva constitución	% Muy de acuerdo + Acuerdo	79	76	82	73	80	85	73	77	79	82
	% Ni de acuerdo ni en desacuerdo	15	18	13	18	16	9	14	17	17	13
	%Muy en desacuerdo + Desacuerdo	6	6	5	9	5	5	13	6	4	5
Las propuestas ambientales de los candidatos presidenciales serán relevantes en mi decisión de voto	% Muy de acuerdo + Acuerdo	59	60	58	60	62	51	55	56	60	62
	% Ni de acuerdo ni en desacuerdo	29	28	30	24	29	34	23	33	33	25
	%Muy en desacuerdo + Desacuerdo	12	12	12	16	10	15	22	11	7	13
El compromiso con una constitución verde es relevante para definir mi voto por una persona candidata a constituyente	% Muy de acuerdo + Acuerdo	54	52	56	60	53	52	55	49	53	58
	% Ni de acuerdo ni en desacuerdo	32	33	32	26	35	31	26	35	37	29
	%Muy en desacuerdo + Desacuerdo	14	15	12	14	12	18	18	16	10	13

Valor significativamente mayor entre segmentos a nivel de confianza del 95%

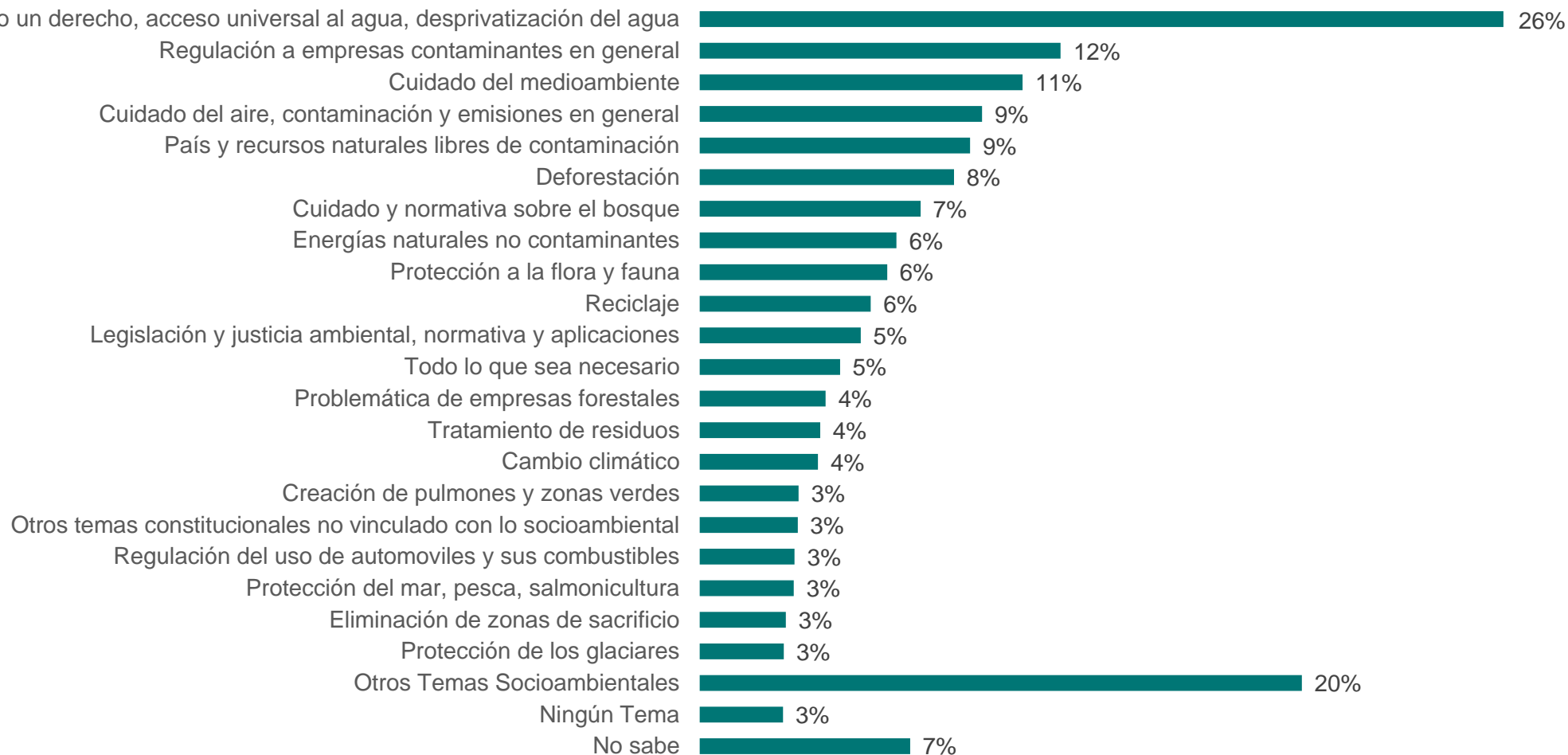
Valor significativamente menor entre segmentos a nivel de confianza del 95%



# CONTENIDOS MEDIOAMBIENTALES EN UNA NUEVA CONSTITUCIÓN

Según su opinión ¿Qué temas ambientales se deberían asegurar en la Nueva Constitución?

Base: 800 casos, total muestra



# CONTENIDOS MEDIOAMBIENTALES EN UNA NUEVA CONSTITUCIÓN

Según su opinión ¿Qué temas ambientales se deberían asegurar en la Nueva Constitución?

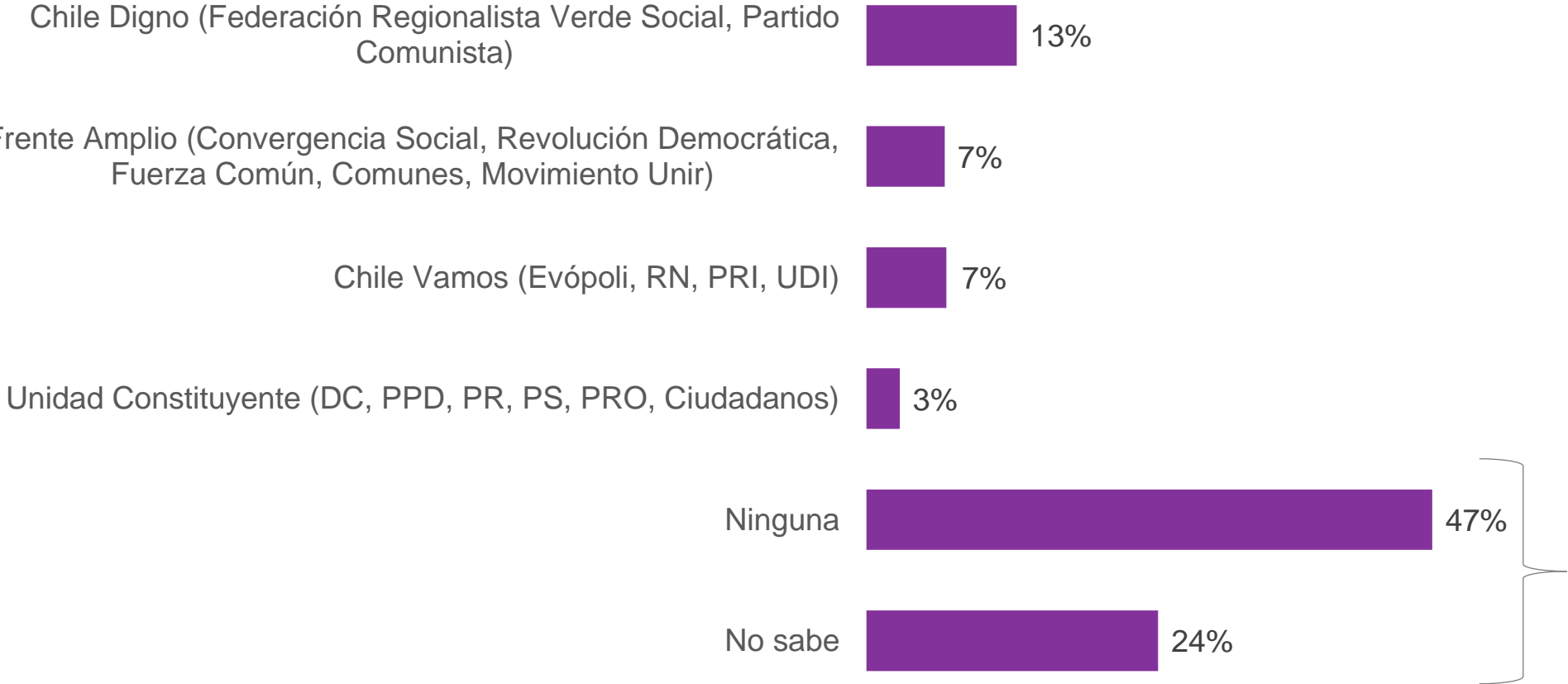
Base: 800 casos, total muestra

	Total	Sexo		Tramo etario			Norte	Centro	Sur	RM
		Hombre	Mujer	18 a 29 años	30 a 59 años	60 años o más				
<b>Base</b>	<b>800</b>	<b>384</b>	<b>416</b>	<b>244</b>	<b>387</b>	<b>169</b>	<b>150</b>	<b>202</b>	<b>189</b>	<b>259</b>
Agua como un derecho, acceso universal al agua, desprivatización del agua	26	25	27	20	28	30	15	27	29	28
Regulación a empresas contaminantes en general	12	14	10	15	10	12	9	9	13	13
Cuidado del medioambiente	11	10	11	11	11	8	12	12	12	9
Cuidado del aire, contaminación y emsiones en general	9	9	9	6	9	14	6	6	8	12
País y recursos naturales libres de contaminación	9	9	9	11	8	8	7	7	9	10
Deforestación	8	8	9	6	7	14	7	10	8	9
Cuidado y normativa sobre el bosque	7	6	8	6	6	10	3	8	6	9
Energías naturales no contaminantes	6	7	6	5	6	7	7	6	10	5
Protección a la flora y fauna	6	5	7	7	7	3	6	6	8	5
Reciclaje	6	3	8	6	6	3	8	4	6	5
Legislación y justicia ambiental, normativa y aplicaciones	5	5	5	5	5	7	6	6	6	4
Todo lo que sea necesario	5	4	6	5	4	5	5	5	4	5
Problemática de empresas forestales	4	5	3	6	4	4	4	4	4	4
Tratamiento de residuos	4	4	4	4	5	1	5	3	2	5
Cambio climático	4	4	4	4	4	2	2	2	3	5
Otros Temas Socioambientales	38	34	41	31	41	38	44	38	37	36
Ningún Tema	3	3	2	1	3	3	2	4	3	2
No sabe	7	6	8	11	6	3	10	7	9	5

# COALICIÓN POLÍTICA PREOCUPADA POR LA CRISIS CLIMÁTICA

En su opinión ¿Qué coalición política se encuentra más comprometida con la superación de la Crisis Climática?

Base: 800 casos, total muestra



Un 71% de los encuestados declara que ninguna o no sabe que coalición se encuentra más comprometida con la Crisis Climática.





# MIRADA ECOLÓGICA DE LA NUEVA CONSTITUCIÓN

Según su opinión ¿Qué temas ambientales se deberían asegurar en la Nueva Constitución?

Base: 800 casos, total muestra

	Total	Sexo		Tramo etario			Macrozona			
		Hombre	Mujer	18 a 29 años	30 a 59 años	60 años o más	Norte	Centro	Sur	RM
<b>Base</b>	800	384	416	244	387	169	150	202	189	259
Chile Digno (Federación Regionalista Verde Social, Partido Comunista)	13	10	15	16	10	15	11	11	13	14
Frente Amplio (Convergencia Social, Revolución Democrática, Fuerza Común, Comunes, Movimiento Unir)	7	7	6	8	7	5	11	5	4	7
Chile Vamos (Evópoli, RN, PRI, UDI)	7	9	5	8	8	1	7	6	5	8
Unidad Constituyente (DC, PPD, PR, PS, PRO, Ciudadanos)	3	4	2	4	3	1	6	1	2	4
Ninguna	47	51	44	33	50	58	42	50	51	44
No sabe	24	19	29	31	23	19	23	26	26	23

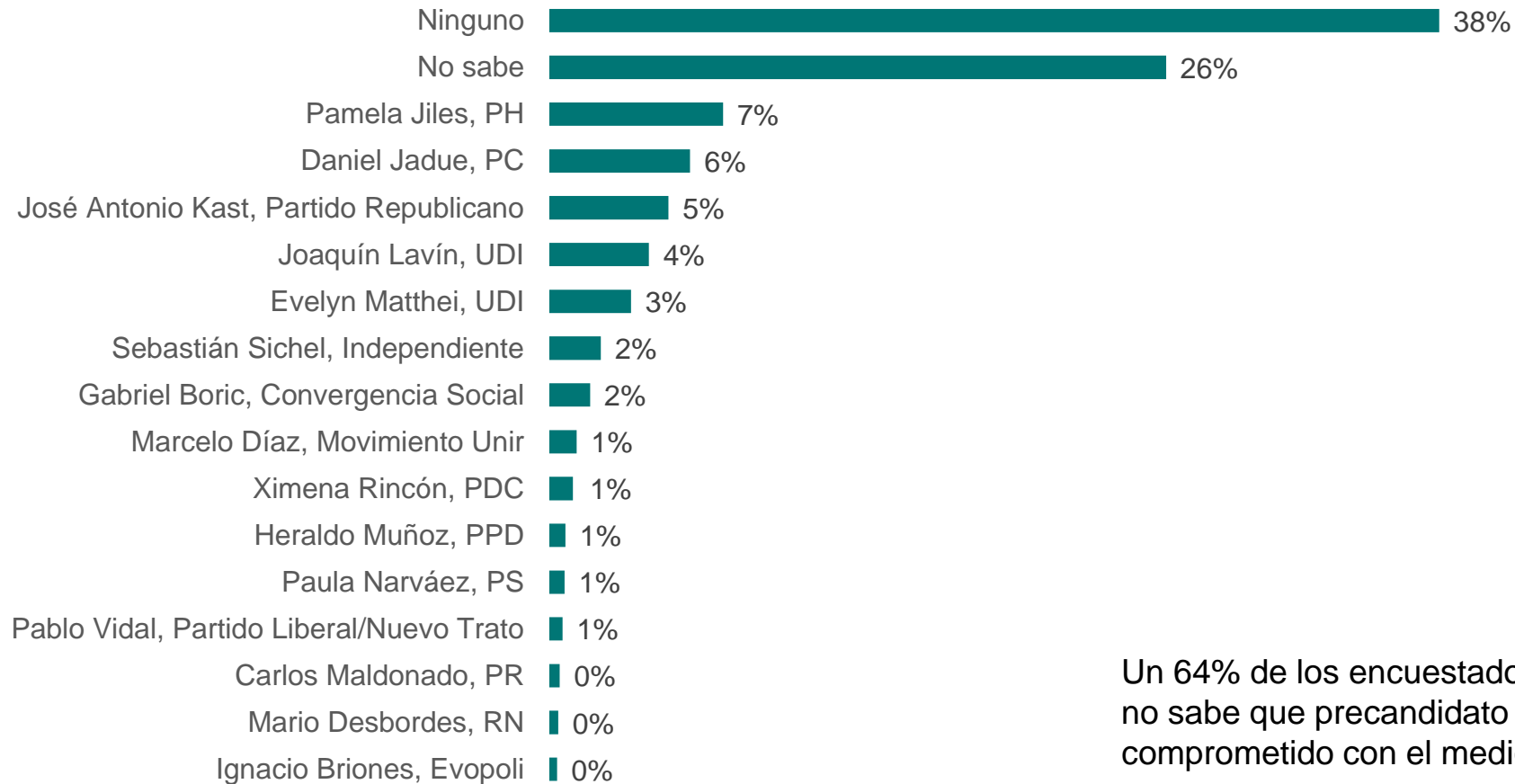
Valor significativamente mayor entre segmentos a nivel de confianza del 95%

Valor significativamente menor entre segmentos a nivel de confianza del 95%

# CANDIDATO MÁS COMPROMETIDO CON EL MEDIO AMBIENTE

En relación con las próximas primarias presidenciales, ¿Qué candidato/a es el más comprometido con el Medio Ambiente?

Base: 800 casos, total muestra



Un 64% de los encuestados declara que ninguno o no sabe que precandidato se encuentra más comprometido con el medio ambiente.

# CANDIDATO MÁS COMPROMETIDO CON EL MEDIO AMBIENTE

En relación con las próximas primarias presidenciales, ¿Qué candidato/a es el más comprometido con el Medio Ambiente?

Base: 800 casos, total muestra

	Total	Sexo		Tramo etario			Norte	Centro	Sur	RM
		Hombre	Mujer	18 a 29 años	30 a 59 años	60 años o más				
<b>Base</b>	800	384	416	244	387	169	150	202	189	259
Ninguno	38	36	40	29	42	40	39	45	39	34
No sabe	26	20	33	35	24	22	26	28	32	23
Pamela Jiles, PH	7	10	5	9	8	3	7	8	4	9
Daniel Jadue, PC	6	6	6	6	4	11	2	3	6	9
José Antonio Kast, Partido Republicano	5	7	3	6	4	6	5	3	4	7
Joaquín Lavín, UDI	4	6	3	3	5	5	5	3	3	5
Evelyn Matthei, UDI	3	4	3	2	5	3	4	2	3	5
Sebastián Sichel, Independiente	2	3	2	1	2	3	1	1	4	2
Gabriel Boric, Convergencia Social	2	2	2	2	2	1	4	2	2	1
Marcelo Díaz, Movimiento Unir	1	2	1	2	0	2	1	1	1	2
Ximena Rincón, PDC	1	1	1	1	1	2	1	1	1	1
Heraldo Muñoz, PPD	1	1	0	1	1	1	1	0	1	1
Paula Narváez, PS	1	1	0	1	0	1	2	2	0	0
Pablo Vidal, Partido Liberal/Nuevo Trato	1	0	1	1	0	1	1	0	0	1
Carlos Maldonado, PR	0	1	0	1	0	0	2	0	0	0
Mario Desbordes, RN	0	0	1	0	1	0	0	0	1	0
Ignacio Briones, Evopoli	0	1	0	0	0	0	1	0	0	0



# SOBRE PANEL IPSOS INTERACTIVE SERVICES

El estudio fue realizado sobre la base del Panel de Ipsos Interactive Services (IIS), el cual está compuesto por un marco muestral de 55 000 personas del país, todas mayores de 14 años. Además del panel propio, Ipsos cuenta con reclutamiento ad hoc y apoyo en perfiles específicos desde paneles externos certificados por Ipsos.

La distribución del panel corresponde a un 75% de mujeres y 25% de hombres, siendo 68% quienes se encuentran en situación laboral activa y 32% inactivos.

El panel tiene presencia de todo el territorio nacional, con concentración en la zona centro con 64%, mientras que el norte alcanza a 12%, la zona sur a 22% y la zona austral a 1%.

Respecto de la edad, 35% del panel tiene 24 años o menos (3% son menores de 17 años), 32% del panel corresponde a 25 a 32 años, 17% a 35 a 44 años, 9% a 45 a 54 años y 7% son mayores de 55 años.

En relación al nivel educacional, 24% indican tener medio incompleta o menos, 52% educación media completa o superior incompleta y 23% educación universitaria completa y más.

En relación al Grupo Socio Económico, la composición del panel alcanza a un 10% de ABC1, 28% de C2, 31% de C3, 27% de D y 4% de E.

La inscripción en el panel y su mantención en él es voluntaria.

La recomendación de Ipsos para la aplicación de encuestas en su Panel es la utilización de modelos muestrales de cuotas para un mejor control de la distribución del perfil a representar.



# ESTUDIO DE OPINIÓN SOBRE CAMBIO CLIMATICO Y MEDIO AMBIENTE

Sección Elecciones y Proceso Constituyente

Preparado para PUCV

11 de mayo 2021  
Job 21-028978-01

GAME CHANGERS

